



„Wychowanie w Rodzinie” t. XXI (2/2019)

Beata PROŚCIAK*
Marcin PROŚCIAK**

Wpływ wykluczenia uczniów (w tym z SPE) na ich zachowania cyfryzacyjne w mediach społecznościowych

Impact of student exclusion (including from the SPE) on their digitization behavior in social media

Abstrakt

Cel. Celem pracy uczyniono przedstawienie wpływu wykluczenia uczniów (w tym z SPE – specjalnymi potrzebami edukacyjnymi) na ich zachowania cyfryzacyjne w mediach społecznościowych. Wzięto pod uwagę uczniów bez SPE oraz tych z SPE. Wskazano na zależności między wykluczeniem SPE oraz wykluczeniem cyfryzacyjnym. Dodatkowo uwzględniono wykluczenie społeczne w obszarze rodzinnym.

Metody. Analiza została oparta na metodach statystycznych, takich jak m. in. rozstęp, odchylenie standardowe, wariancja. Wykorzystano badania ankietowe. Zostały one przeprowadzone w internecie przez portal społecznościowy Facebook na skalę ogólnopolską oraz światową. Wzięto pod uwagę współczynnik popularności mediów społecznościowych w kontekście wykluczenia cyfryzacyjnego w odniesieniu do dwóch grup badawczych: uczniów bez SPE (w tym w grupach graczy komputerowych) oraz z SPE, w różnych przedziałach wiekowych. Badania przeprowadzono w 20 światowych i czterech polskich grupach.

Wyniki. Respondenci z całego świata czują się bardziej wykluczeni przez SPE niż badani w Polsce. Natomiast badani z SPE używają mniej portali społecznościowych niż ci w grupach graczy komputerowych, zarówno w Polsce, jak i na świecie. Jednak w przypad-

¹ e-mail: beata@dr-prosciak.pl

Zespół Szkół Technicznych w Leżajsku, Adama Mickiewicza 67, 37-300 Leżajsk, Polska.

ORCID: 0000-0003-0717-9931

^{**} e-mail: lancelo920@gmail.com

Uniwersytet Śląski w Katowicach, Bankowa 12, 40-007 Katowice, Polska.

ORCID: 0000-0002-8355-4548

ku wykluczenia przez rówieśników widać ogromną różnicę w badaniach ogólnopolskich i ogólnoświatowych.

Wnioski. W Polsce SPE dla większości respondentów nie stanowi bariery w komunikacji z rówieśnikami, w przeciwieństwie do respondentów światowych. Badane grupy graczy komputerowych na świecie to najczęściej społeczności zamknięte, które nie interesują się problemami SPE oraz wykluczeniem cyfryzacyjnym. Najczęściej mediów społecznościowych używają polscy gracze komputerowi. Badani z SPE spędzają mniej czasu na portalach społecznościowych, ponieważ więcej czasu pochłania im nauka, co może być wskaźnikiem wykluczenia cyfryzacyjnego.

Słowa kluczowe: wykluczenie cyfryzacyjne, wykluczenie społeczne, młodzież, SPE (specjalne potrzeby edukacyjne), portale społecznościowe, media społecznościowe.

Abstract

Aim. The aim of the work was to present the impact of student exclusion (including those with SPE [special educational needs]) on their digitization behavior in social media. Students with no special educational needs and those with SPE were taken into account. The relationship between exclusion of SPE and digitization exclusion was indicated. In addition, social exclusion in the family area was included.

Methods. Analysis was based on statistical methods, such as: range, standard deviation, variance. Surveys were used. They were carried out on the Internet by the Facebook social portal on a nationwide and global scale. The popularity factor of social media in the context of digital exclusion was taken into account in relation to two research groups: students without SPE (including in computer player groups) and with SPE in different age ranges. The research was carried out in 20 global groups and 4 Polish groups.

Results. Respondents from around the world feel more excluded by SPE than respondents in Poland. In contrast, respondents with SPE use fewer social networking sites than in groups of computer players, both in Poland and worldwide. However, when excluded by peers, one can see a huge difference in national and global research.

Conclusion. In Poland, SPE for most respondents is not a barrier to communication with peers, unlike global respondents. The studied groups of computer players in the world are usually closed communities that are not interested in the problems of SPE and digital exclusion. Polish computer players most often use social media. The SPE respondents spend less time on social networks because more time is consumed by science, which can be an indicator of digital exclusion.

Keywords: digitization exclusion, social exclusion, youth, SPE (special educational needs), social networking sites, social media.

Celem nowoczesnych, innowacyjnych oddziaływań pedagogicznych, wychowawczych, profilaktycznych i resocjalizacyjnych staje się zapewnienie warunków ciekawego i twórczego życia, budowanie tożsamości w odniesieniu do społecznego kontekstu i podejmowanych interakcji, nabywanie kompetencji psychospołecznych pomagających w satysfakcjonującym rozwoju. Zaprzestaje się działań zwalczających zachowania ryzykowne na rzecz wzmacniania potencjałów oraz czynników chroniących. Podejście to określane jest mianem oddziaływań kreatywnych [...], koncentruje się na systemie

racyjnych działań wzmacniających lub podtrzymujących rozmaite prospołeczne postawy, których załączki powinny być ukształtowane w okresie dorastania¹.

Obecnie przetwarzanie informacji z wykorzystaniem mediów technologii informacyjnej i komunikacyjnej stanowi już wartość kulturową, komunikacyjną, ekonomiczną, społeczną². Przyczyn wykluczenia społecznego młodych ludzi można doszukać się w środowisku rodzinnym, szkolnym i rówieśniczym. Wpływa na nie również liczba stresorów psychologicznych i społecznych³. Zadaniem edukacji jest ochrona przed wykluczeniem i przyczynianie się do kształtowania ludzi odpornych na przeszkody życiowe oraz o poczuciu własnej wartości⁴. Bardzo ważną rolę w zapobieganiu wykluczeniu społecznemu spełnia rodzina. Można powiedzieć, że pełni ona funkcję psychohygieniczną. Funkcja ta polega na zapewnieniu bezpieczeństwa, równowagi emocjonalnej. Umożliwia wymianę uczuć, kształtuje świat wartości i osobowość dziecka, jego odporność uczuciową i dojrzałość⁵. Warto przy tym dodać, że wizja przyszłości i terażniejszości u większości dzieci jest przerażająca. Dzieci stają się ofiarami podsycanej przez media atmosfery sensacji katastroficznych wizji. Tylko około 30% dzieci widzi obecny świat optymistycznie⁶.

Współcześnie wiele mówi się o wykluczeniu, w różnych znaczeniach. Wiąże się ono bezpośrednio z negatywnym samonaznaczeniem⁷. Mniejszości społeczne przeje-

¹ M. Michel, *Pozytywna diagnoza ucznia zagrożonego niedostosowaniem społecznym w kontekście środowiska otwartego jako zaproszenie do rozwoju*, [w:] B. Niemierko, M.K. Szmigiel (red.), *Znaczenie diagnostyki edukacyjnej dla procesu kształcenia: praca zbiorowa*, Grupa Tomami, Kraków 2019, s. 146.

² R. Lew-Starowicz, K. Lorecka, *Włączenie cyfrowe – droga do reintegracji społecznej*, Wydawnictwa Uniwersytetu Warszawskiego, Warszawa 2013, s. 15.

³ K. Słupska, *Młodzi rozczarowani: o niespełnionych marzeniach, troskach i bólach współczesnego młodego pokolenia (wybrane konteksty)*, [w:] J. Spętana, D. Krzysztofiak, E. Włodarczyk (red.), *Od wykluczenia do wsparcia: w przestrzeni współczesnych problemów społecznych*, Impuls, Kraków 2017, s. 82.

⁴ A. Szczurek-Boruta, K. Jas (red.), *Człowiek wykluczony i człowiek w sytuacji zagrożenia wykluczeniem społecznym, edukacyjnym, kulturowym: wyzwania, powinności pedagogiki, zadania*, Wydawnictwo Adam Marszałek, Toruń 2017, s. 76.

⁵ M. Badowska-Hodyr, *Postawy rodzicielskie i funkcjonowanie dziecka z perspektywy uwięzionych rodziców w świetle teorii przywiązania Johna Bowlbyego*, [w:] D. Kowalczyk, A. Szcówka, S. Grzesiak (red.), *Resocjalizacja penitencjarna w kontekstach interdyscyplinarnych*, Oficyna Wydawnicza Atut – Wrocławskie Wydawnictwo Oświatowe, Wrocław 2015, s. 344–345.

⁶ K. Czykier, *Audiowizualne doświadczenie świata: kontekst międzypokoleniowy*, Wydawnictwo Akademickie Żak, Warszawa 2014, s. 241.

⁷ I. Pospiszyl, *Syndrom frajera, czyli uniwersalność strategii obronnych grup dyskryminowanych*, [w:] D. Kowalczyk, A. Szcówka, P. Kwiatkowski (red.), *Tradycje i perspektywy optymalizowania profilaktyki społecznej oraz resocjalizacji*, Wrocław 2015, s. 158.

mują krytycyzm i pogardę wobec własnej grupy od grupy dominującej. Na utrwalenie statusu grupy marginalizowanej wpływają różne czynniki. Najważniejsze z nich to: izolacja społeczna, koncentracja na „tu i teraz”, akceptacja traumatycznego stylu życia, poszukiwanie satysfakcji w warunkach, w jakich żyje jednostka, infantylnie zachowania, niechęć do porównywania obecnej sytuacji z dawnym życiem, snucie nierealnych marzeń, gardzenie własną grupą, brak zaufania do własnej grupy, brak solidarności wewnątrz swojej grupy, przejmowanie wzorów zachowania charakterystycznego dla grupy dominującej, przestrzeganie norm grupy dominującej⁸. Okazuje się, że grupy mniejszościowe przejmują cechy „przysłowiowego frajera”⁹. Przestrzeń społeczną, która jest konieczna do pobudzania inicjatyw jednostki i kształtowania kodeksu wartości, wyznaczają kontakty rówieśnicze¹⁰. Dzieci odrzucone zyskują niski status społeczny i zazwyczaj podtrzymują go na kolejnych etapach edukacyjnych. Dzieci zaniebywane są ignorowane przez rówieśników. Z kolei reperkusje wykluczenia mogą znaleźć odzwierciedlenie we wrogim stosunku do szkoły i nauki¹¹.

Stąd celem pracy uczyniono przedstawienie wpływu wykluczenia uczniów (w tym z SPE) na ich zachowania cyfryzacyjne w mediach społecznościowych. Wzięto pod uwagę uczniów bez specjalnych potrzeb edukacyjnych oraz tych z SPE (głęboka dysleksja rozwojowa, dysleksja, dysgrafia, dysortografia). Wskazano na zależności między wykluczeniem SPE a wykluczeniem cyfryzacyjnym. Dodatkowo uwzględniono wykluczenie społeczne w obszarze rodzinnym i szkolnym.

Już Dorota Ekiert-Grabowska prowadziła badania dotyczące akceptacji wśród rówieśników w szkole. Wyróżniła przy tym dzieci: „akceptowane”, „przeciętnie akceptowane”, „dzieci o statusie zrównoważonym” oraz „dzieci izolowane i odrzucone”¹². Na zaistniałą sytuację odpowiednio powinien zareagować nauczyciel. Dodatkowo *Rozporządzenie Ministra Edukacji Narodowej z dnia 30 kwietnia 2013 roku w sprawie zasad udzielania i organizacji pomocy psychologiczno-pedagogicznej w publicznych przedszkolach, szkołach i placówkach*¹³ zobligowało nauczycieli do kształcenia podstawowych umiejętności diagnostycznych i terapeutycznych. Łączą się one z wpro-

⁸ Tamże, s. 160–164.

⁹ Tamże, s. 164.

¹⁰ A. Pyrzyk-Kuta, *Niechciany, pomijany, samotny – wykluczenie rówieśnicze jako obszar pedagogicznej nieuwagi i niewrażliwości*, [w:] A. Szczurek-Boruta, K. Jas (red.), *Człowiek wykluczony i człowiek...*, dz. cyt., s. 91.

¹¹ Tamże, s. 94.

¹² A. Pyrzyk-Kuta, *Niechciany, pomijany, samotny – wykluczenie rówieśnicze jako obszar pedagogicznej nieuwagi i niewrażliwości*, [w:] *Człowiek wykluczony i człowiek...*, dz. cyt., s. 94. Za: D. Ekiert-Grabowska, *Dzieci nieakceptowane w klasie szkolnej*, Wydawnictwa Szkolne i Pedagogiczne, Warszawa 1982.

¹³ Dz.U. 2013, poz. 532.

wadzeniem alternatywnych metod pracy, indywidualizacją nauczania oraz zwracaniem uwagi na mocne strony ucznia. Tylko subtelna i dobrze dawkowana obecność nauczyciela może wytworzyć mechanizmy chroniące „ja” jednostki¹⁴. Kompensację i korektę procesu wychowawczego może stanowić efektywna profilaktyka¹⁵. Ponadto wszelka integracja powinna bazować na spójnym systemie aksjonormatywnym¹⁶.

O wykluczeniu często mówi się wśród uczniów z SPE. Z drugiej jednak strony rozpoznaje się dysleksję jako dar, a styl ucznia z dysleksją określa się jako *dyslektyczny styl poznawczy*, charakteryzujący się odmiennym sposobem przetwarzania informacji oraz organizacji mózgu. Mimo tego, że dyslektyczny styl poznawczy powoduje trudności w nauce pisania i czytania, to współwystępuje z innymi cennymi umiejętnościami, które można określić *dyslektycznymi talentami*¹⁷. Wśród takich umiejętności wymienia się m.in.:

- wyobraźnię przestrzenną i zdolności mechaniczne,
- zdolność dostrzegania powiązań: analogii, metafor, paradoksów, podobieństw, różnic, konsekwencji, luk i dysproporcji,
- umiejętność zapamiętywania ważnych doświadczeń osobistych i rozumienia abstrakcyjnych informacji przez pryzmat konkretnych przykładów,
- zdolność dostrzegania i wykorzystania subtelnych prawidłowości w złożonych i stale zmieniających się systemach lub zbiorach danych¹⁸.

Sam termin *dysleksja* pojawił się w literaturze medycznej w 1896 roku, kiedy to brytyjski okulista W. Pringle Morgan opisał chłopca, który mimo 14 lat i ciągłych starań miał trudności z pisaniem i czytaniem na podstawowym poziomie. Został mimo to uznany za najinteligentniejszego ucznia w szkole¹⁹. Dysleksję traktuje się też jako synonim problemów, ponieważ badania nad dysleksją skupiają się na trudnościach z czytaniem, pisaniem i uczeniem się. Stąd najczęściej stosowana definicja *dysleksji* w Stanach Zjednoczonych to wyjaśnienie przyjęte przez Międzynarodowe Towarzystwo Dysleksji, za Narodowym Instytutem Rozwoju i Zdrowia Dziecka:

Dysleksja to specyficzne upośledzenie umiejętności uczenia się o podłożu neurologicznym. Objawia się trudnościami w zakresie: dokładnego i/lub płynnego rozpo-

¹⁴ Tamże, s. 96.

¹⁵ K. Kmiecik-Jusięga, *Profilaktyka zachowań ryzykownych w środowisku lokalnym*, [w:] D. Kowalczyk, A. Szecówka, P. Kwiatkowski (red.), *Tradycje i perspektywy optymalizowania...*, dz. cyt., s. 287.

¹⁶ Tamże, s. 297.

¹⁷ B.L. Eide, F.F. Eide, *Dyslektyczne talenty: jak wydobyć ukryty potencjał dyslektycznego mózgu*, tłum. D. Szatkowska-Jaskuła, Harmonia Universalis, Gdańsk 2011, s. 18.

¹⁸ Tamże, s. 19–21.

¹⁹ Tamże, s. 21.

znawania języka, poprawnej pisowni i odkodowywania. Problemy te wynikają z deficytu przetwarzania fonologicznego, który często zaskakuje w kontekście zdolności poznawczych dziecka i odpowiedniego nauczania w szkole. Pośrednie konsekwencje mogą obejmować trudności ze zrozumieniem czytanego tekstu i unikanie czytania, co może spowalniać poznanie słownictwa i zdobywanie wiedzy ogólnej²⁰.

Definicja ta „pomniejsza” rozumienie dysleksji tylko do trudności, nie poszerza jej znaczenia o zdolności i umiejętności. Stąd wśród uczniów z SPE stosuje się różnorodne techniki nauczania, np. mnemotechniki, łańcuszkową metodę skojarzeń, metodę haków, metodę umiejscawiania²¹. Według badań 20% mieszkańców Stanów Zjednoczonych można uznać za dyslektyków²². W Europie dysleksja występuje u około 10–15% uczniów, w Polsce zaś u 9–10%²³. Literatura światowa podaje, że dysleksję ma od 10 do 15 % osób²⁴. Na temat dysleksji w światowych klasyfikacjach pisze m.in. Teresa Wejner²⁵.

Wśród innych ważniejszych dysfunkcji wymienia się m. in. ADHD oraz Zespół Aspergera. Obecnie zespół nadpobudliwości psychoruchowej (Attention-Deficit Hyperactivity Disorder – ADHD) jest badany przez środowisko medyczne i rozpoznawany nie tylko u dzieci, ale również u dorosłych²⁶. Drugą często rozpoznawalną przy-

²⁰ Tamże. s. 21–22.

²¹ J. Szczygieł, I. Sorokosz, *Mnemotechniki i mapy myśli w pracy z młodzieżą dyslektyczną*, [w:] I.M. Kijowska, I. Sorokosz (red.), *Zajęcia korekcyjno-kompensacyjne: wybrane aspekty metodyczne*, Wydawnictwo Państwowej Wyższej Szkoły Zawodowej, Elbląg 2014, s. 99–100.

²² B.L. Eide, F.F. Eide, *Dyslektyczne talenty...*, dz. cyt., s. 21. Za: Shaywitz S., *Overcoming Dyslexia: a New and Complete Science-Based Program for Reading Problems at Any Level*, Vintage Books, New York 2003. [Wyd. pol.: Shaywitz S., *Pokonać dysleksję: nowy, kompletny, oparty na badaniach naukowych program dla osób z zaburzeniami czytania na każdym poziomie*, tłum. K. Jaroszewski, Harmonia Universalis, Gdańsk 2018].

²³ N. Adamczak, *Ocena wybranych parametrów układu wzrokowego u dzieci i młodzieży z miasta Poznania ze zdiagnozowaną dysleksją* [rozprawa doktorska], Katedra Optometrii i Biologii Układu Wzrokowego, Uniwersytet Medyczny im. Karola Marcinkowskiego w Poznaniu, Poznań 2011, s. 4, <http://www.wbc.poznan.pl/Content/223103/index.pdf> [dostęp: 02.11. 2019].

²⁴ P. Bentkowski, *Dysleksja – charakterystyka zjawiska*, Instytut Psychologii Zdrowia Polskiego Towarzystwa Psychologicznego, <http://www.psychologia.edu.pl/czytelnia/50-artykuly/699-dysleksja-8211-charakterystyka-zjawiska.html> [dostęp: 02.11.2019].

²⁵ T. Wejner, *Ocenianie uczniów dyslektycznych w innych krajach*, http://www.ptde.org/pluginfile.php/412/mod_page/content/5/Archiwum/XV_KDE/pojedyncze/wejner.pdf [dostęp: 02.11. 2019].

²⁶ R. Gaidamowicz [i in.], *ADHD – the Scourge of the 21st Century? = ADHD – plaga XXI wieku?*, „Psychiatria Polska” 2018, nr 52(2), s. 287–307, http://psychiatriapolska.pl/uploads/images/PP_2_2018/287Gaidamowicz_PsychiatrPol2018v52i2.pdf [dostęp: 02.11. 2019].

padłością jest syndrom Aspergera. Charakteryzują go takie objawy jak: naiwność, brak stanowczości, mała zdolność do nawiązywania przyjaźni, pedantyczna mowa, uboga komunikacja niewerbalna, niezdarność i zaburzona koordynacja ruchów, intensywna koncentracja na danych przedmiotach²⁷.

Dla zobrazowania stopnia wykluczenia cyfryzacyjnego osób z SPE, wykorzystano metody statystyczne, takie jak m.in. rozstęp, odchylenie standardowe, wariancja. Wykorzystano badania ankietowe. Zostały one przeprowadzone w Internecie przez portal społecznościowy Facebook na skalę ogólnopolską oraz światową. Wzięto pod uwagę współczynnik popularności mediów społecznościowych w kontekście wykluczenia cyfryzacyjnego w odniesieniu do dwóch grup badawczych: uczniów bez SPE (w tym w grupach graczy komputerowych) oraz z SPE, w różnych przedziałach wiekowych. Przebadano respondentów światowych z 20 grup na Facebooku oraz czterech polskich grup na tym portalu. Badania przeprowadzono w 14 światowych grupach, 13 z nich posiada przynajmniej 500 członków. Wyjątek stanowią: jedna grupa polska, która ma poniżej 500 członków – ponieważ wzięto pod uwagę wszystkie istniejące polskie grupy związane z SPE, i jedna grupa z Afryki, posiadająca około 300 członków. Łącznie w Polsce przebadano trzy grupy z dysleksją oraz jedną grupę fanów gier komputerowych. Wśród grup światowych znalazły się na liście m. in. grupy angielskie, amerykańskie oraz afrykańska. W Polsce istnieje jeszcze grupa rodziców dzieci z dysleksją, ale grupa formalnie nie dopuściła możliwości zamieszczenia w niej ankiety.

Oto wykaz grup, które zaproszono do wzięcia udziału w ankietach w Polsce i na świecie, z liczbą członków w poszczególnych grupach (w nawiasach). Wykaz zawiera grupy, które wypełniły ankiety oraz te, które je odrzuciły i nie zamieściły na Facebooku. Stan na 01.11.2019.

Grupy polskie związane z dysleksją:

Dysleksja (285),

link: <https://www.facebook.com/murakowska/>

Dysleksja – wsparcie i rozwój (1928),

link: <https://www.facebook.com/groups/404859333223219/>

Dysleksja a języki obce (907),

link: <https://www.facebook.com/groups/1776049222702182/>

²⁷ B. Krupa, K. Lesiczka, W. Telka, *Dziecko z zespołem Aspergera (ASD) – problemy i możliwości wsparcia*, „Zeszyty Naukowe Wyższej Szkoły Humanistyczno-Przyrodniczej Studium Generale Sandomiriense. Pedagogika” 2016, nr 2. Za: T. Attwood, *Zespół Aspergera: wprowadzenie*, Zysk i S-ka Wydawnictwo, Poznań 2006, s. 15, <https://depot.ceon.pl/bitstream/handle/123456789/9938/Asperger%20-%20artyku%C5%82.pdf?sequence=1&isAllowed=y> [dostęp: 02. 11. 2019 r.].

Ankiet nie zamieściła grupa:

Rodzice z dysleksją (354),

link: <https://www.facebook.com/RodziceZDysleksja/>

Grupa polska związana z graniem w gry komputerowe:

ArQuelownia (103 429),

link: <https://www.facebook.com/groups/ArQuelownia/>

Grupy światowe związane z dysleksją (głównie z Anglii):

Dyslexia (33 852),

link: <https://www.facebook.com/DyslexiaWorld/>

Dyslexia (19 108),

link: <https://www.facebook.com/groups/5967552556/>

Teacher's help for Dyslexia (831),

link: <https://www.facebook.com/groups/157741448430053/>

Dyslexia Group. Increase awareness and understanding. (12 145),

link: <https://www.facebook.com/groups/bowde/>

Dyslexia– UK, Support&Advice. (2120),

link: <https://www.facebook.com/groups/1573360089624568/>

Dyslexia and Learning Disability support group (2764),

link: <https://www.facebook.com/groups/596952743826684/>

Dyslexia, Dyscalculia and LD Parent Support Group (6891),

link: <https://www.facebook.com/groups/161135210754731/>

Dyslexia Parent Support Group Indonesia (4664),

link: <https://www.facebook.com/BicaraDisleksia/>

Stealth Dyslexia Support (717),

link: <https://www.facebook.com/groups/StealthDyslexia/>

Dyslexia Diagnosticians – Texas (1188),

link: <https://www.facebook.com/groups/499138114182867/>

Dyslexia Help Africa (321),

link: <https://www.facebook.com/groups/1430904680300392/>

Ankiet nie zamieściły grupy:

Dyslexia Support Australia (14 580),

link: <https://www.facebook.com/groups/DyslexiaSupportAustralia/>

PowerDys – The Power of Dyslexia community (522),

link: <https://www.facebook.com/groups/PowerDys/>

Grupy światowe związane z graniem w gry komputerowe:

Gaming Geeks (335 363),

link: <https://www.facebook.com/GGeex/>

Gaming HQ Community (7795),

link: <https://www.facebook.com/groups/FollowGamingHQ/>

FAMOUS (FAL) (1 610 004),

link: <https://www.facebook.com/groups/987766954595390/>

Ankiet nie zamieściły grupy:

Frontal Gaming (31 776),

link: <https://www.facebook.com/groups/329763001068325/>

Retro Gaming 101 - The Group (43 292),

link: <https://www.facebook.com/groups/107240076623619/>

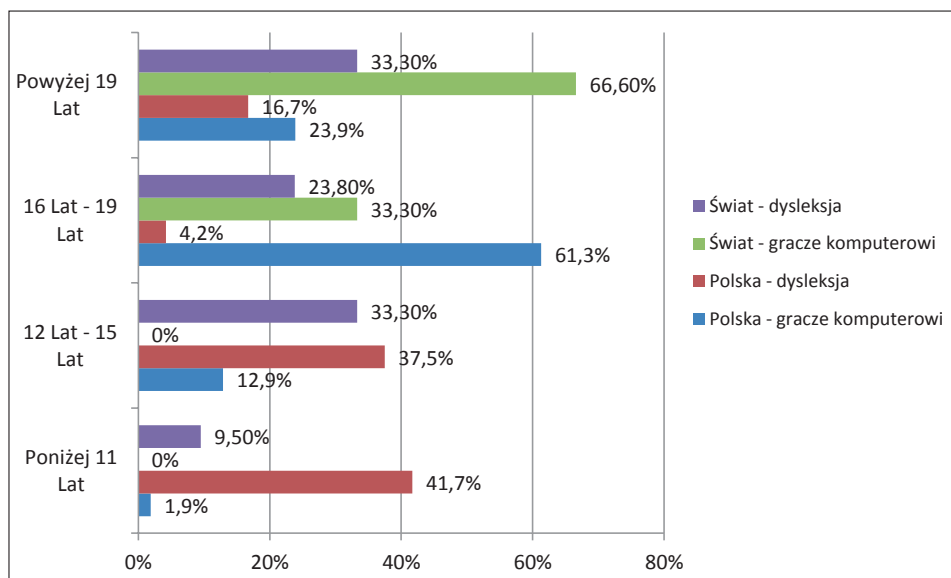
FORUM GAMER INDONESIA (FGI) (37 057),

link: <https://www.facebook.com/groups/ForumGamerID/>

Realers 4G likers (we make you famous) (16 008)

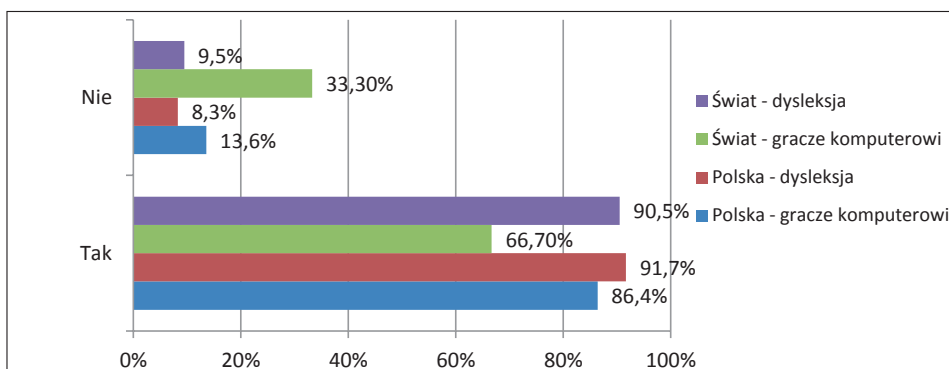
link: <https://www.facebook.com/groups/2466853650022337/>

Oto wybrane pytania ankietowe, na podstawie których przebadano zachowanie osób z SPE oraz bez SPE w kontekście wykluczenia cyfryzacyjnego i społecznego.



Wykres 1. W jakim wieku jesteś? Źródło: Opracowanie własne.

Z badań wynika, że większość respondentów w grupach graczy komputerowych, zarówno światowych, jak i polskich, ma ponad 16 lat. Grupy zrzeszające osoby z SPE ze świata, to po około 30% badanych mających od 12 do ponad 19 lat. Tylko około 10% respondentów to dzieci z SPE poniżej 11 lat. Natomiast w badanych polskich grupach z SPE prawie 42% respondentów ma poniżej 11 lat, około 40% od 12 do 15 lat, prawie 17% – powyżej 19 lat i tylko około 4% w wieku 16–19 lat.



Wykres 2. Czy masz oboje rodziców? Źródło: Opracowanie własne.

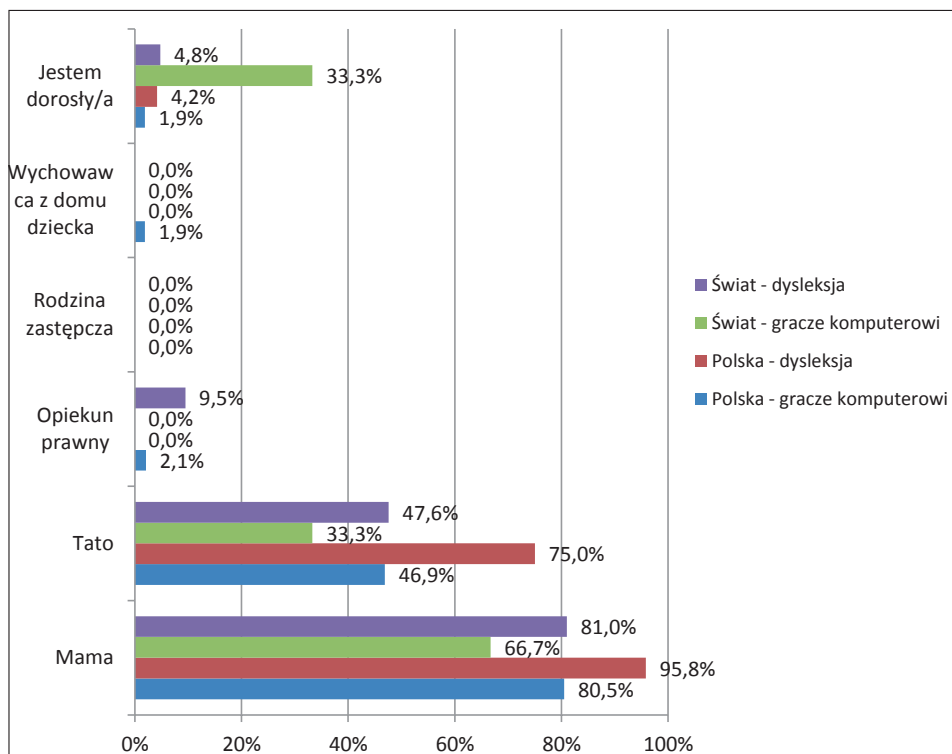
Okazuje się, że ponad 30% badanych ze światowych grup graczy komputerowych pochodzi z niepełnych rodzin. Natomiast grupa polskich graczy posiada pełne rodziny w około 86%. Z kolei badani z SPE, zarówno w Polsce, jak i na świecie, mają pełne rodziny w około 90%.

Ważną kwestią jest również zbadanie, kto opiekuje się respondentami.

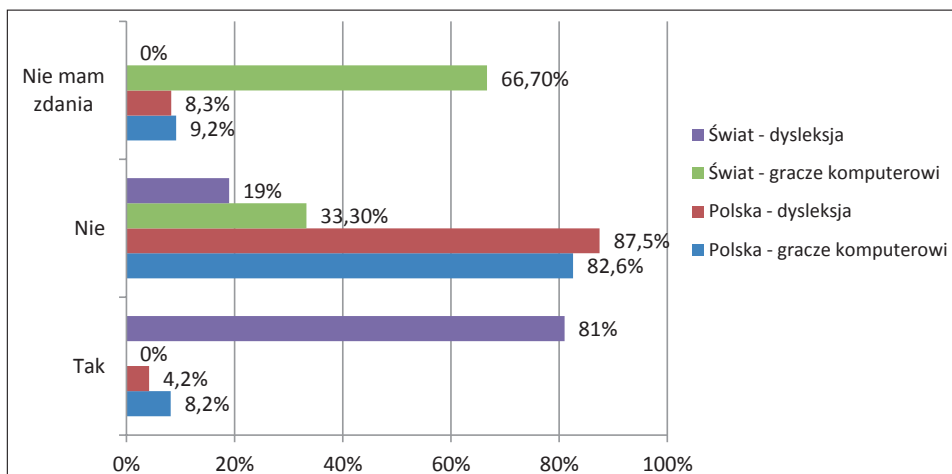
Z wykresu 3 wynika, że ciężar opieki w Polsce nad dziećmi z SPE przejmują matki w około 96%, a w 75% ojcowie, natomiast na świecie – matki w około 80% oraz ojcowie w około 48%. Widać wyraźnie mniejsze zainteresowanie ojców, zwłaszcza na świecie, problemami dzieci z SPE. Podobną tendencję można zauważyć wśród ojców graczy komputerowych w Polsce (tylko około 47%) oraz na świecie (tylko 33%). W tych grupach również matki w większości sprawują opiekę nad dziećmi (w polskich grupach graczy – około 80% matek, w światowych – około 67%).

Ważnym zagadnieniem staje się w tym miejscu zbadanie stopnia akceptacji i odrzucenia badanych przez opiekujące się nimi osoby, czyli najczęściej matki.

Co ciekawe, gracze komputerowi na świecie tylko w ponad 30% nie czują się odrzucony przez osobę, która ich wychowuje. Około 67% nie ma zdania na ten temat. Natomiast polscy gracze komputerowi czują się zazwyczaj akceptowani przez swo-



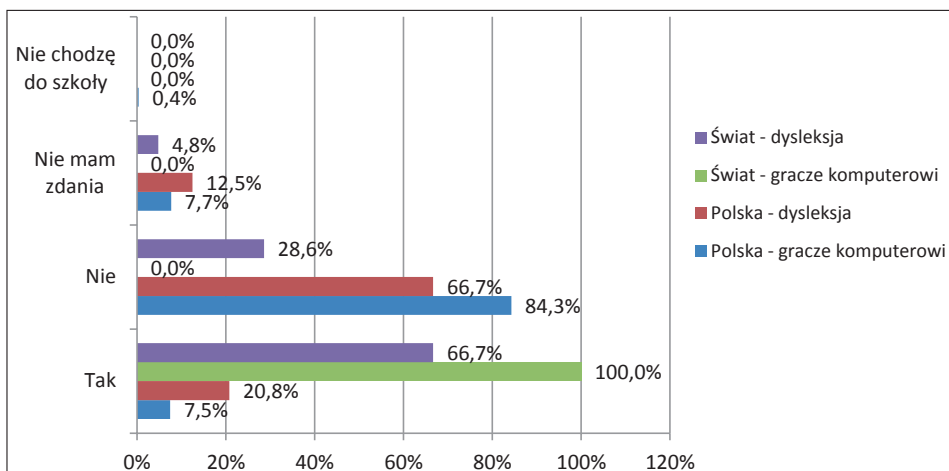
Wykres 3. Kto się Tobą zajmuje, pod czyją jesteś opieką? Źródło: Opracowanie własne.



Wykres 4. Czy czujesz się odrzucony w rodzinie lub przez osobę, która się Tobą opiekuje? Źródło: Opracowanie własne.

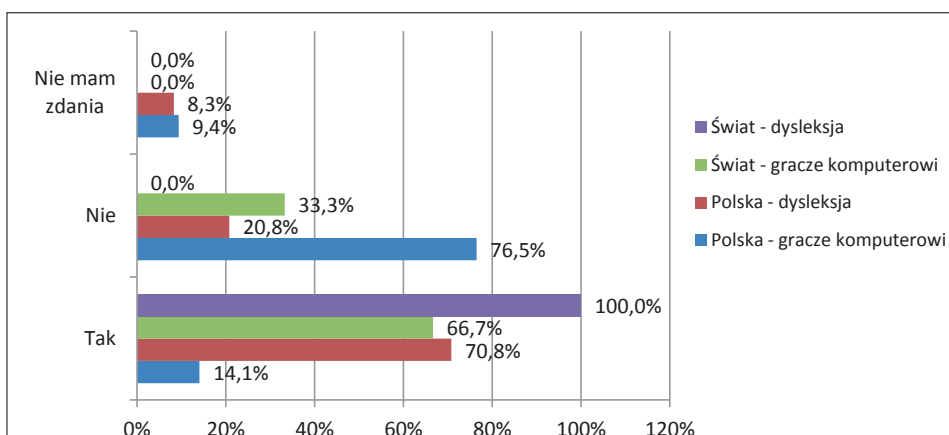
je rodziny w około 83%. Tylko około 8% z nich czuje się odrzuconych. Natomiast wśród polskich grup z SPE widać dużą akceptację rodziny – około 88%. Bardzo zastanawiające i zatrważające zjawisko wystąpiło wśród badanych z SPE ze świata. 81% respondentów czuje się odrzuconych przez osoby ich wychowujące. Tylko 19% jest w dobrych relacjach z rodziną. Czyżby rodzice na świecie nie rozumieli potrzeb swoich dzieci z SPE?

Dodatkowo wykluczenie może dotyczyć rówieśników w szkole. Stąd kolejne pytanie.



Wykres 5. Czy czujesz się odrzucony (wykluczony) przez rówieśników w szkole?

Źródło: Opracowanie własne.



Wykres 6. Czy masz problemy w nauce? Źródło: Opracowanie własne.

To kolejne zatrważający fakt w skali światowej. Okazuje się, że zarówno gracze komputerowi ze świata, jak i badani z grup SPE ze świata czują się w większości dodatkowo odrzuceni przez rówieśników w szkole. Około 67% czuje się wykluczonych przez środowisko szkolne w grupach światowych z SPE, oraz 100% respondentów ze światowych grup graczy komputerowych. Kolejną kwestią było zbadanie, czy wykluczenie w rodzinie oraz SPE sprzyja problemom w szkole.

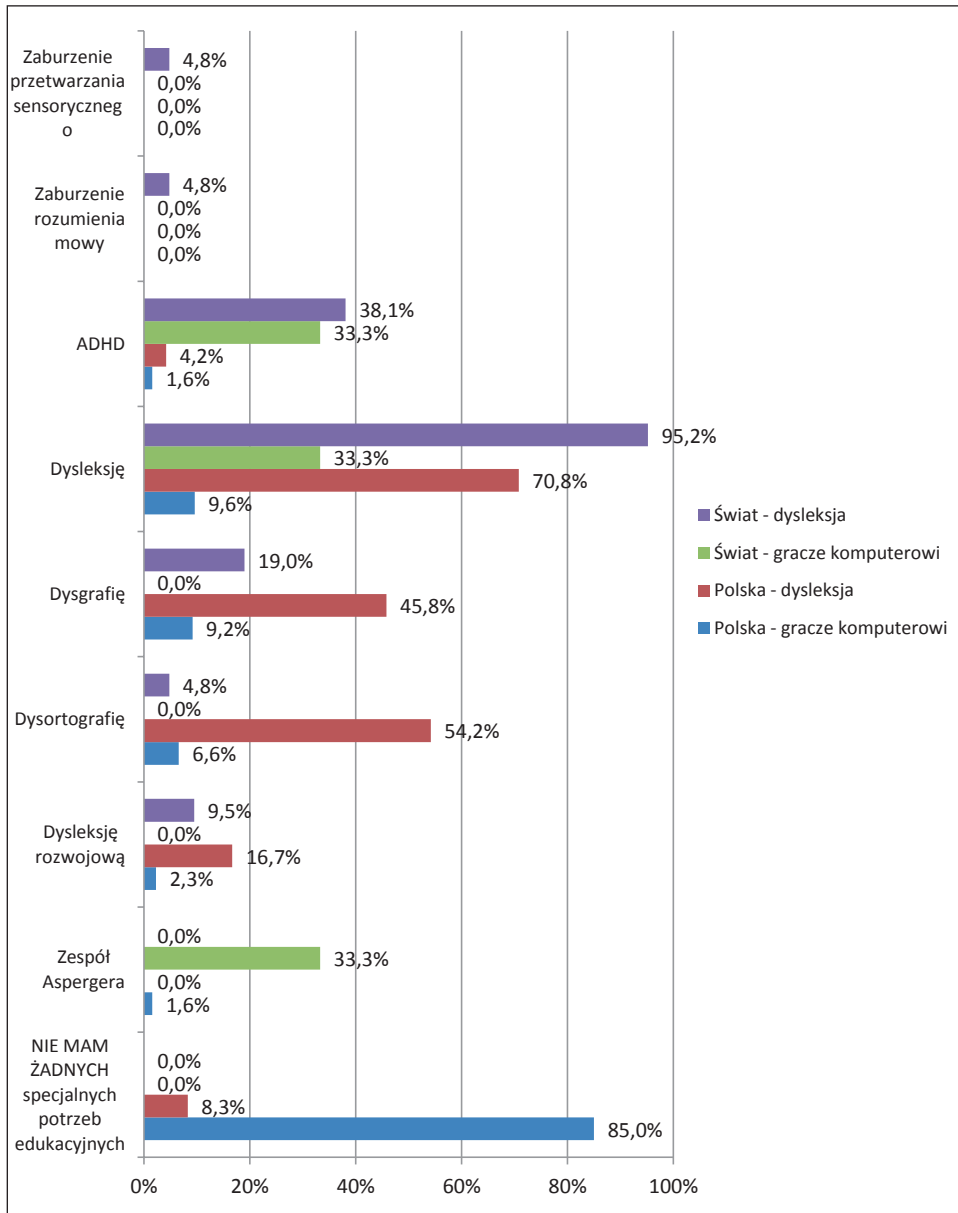
Okazuje się, że wykluczeni SPE z grup światowych w 100% mają problemy w nauce. Dodatkowo grupa graczy komputerowych ze świata w około 67% przyznaje się do problemów w szkole. W polskich grupach graczy komputerowych sytuacja jest diametralnie lepsza. Dla porównania – tylko około 14 % respondentów z polskich grup graczy ma problemy w nauce. Nawet wśród polskich grup SPE sytuacja w nauce jest lepsza, bo do problemów w nauce przyznało się około 70% respondentów. To o 30% mniej niż w światowych grupach z SPE.

Warto w tym miejscu przedstawić, ilu respondentów ma zdiagnozowane SPE (Wykres 7.).

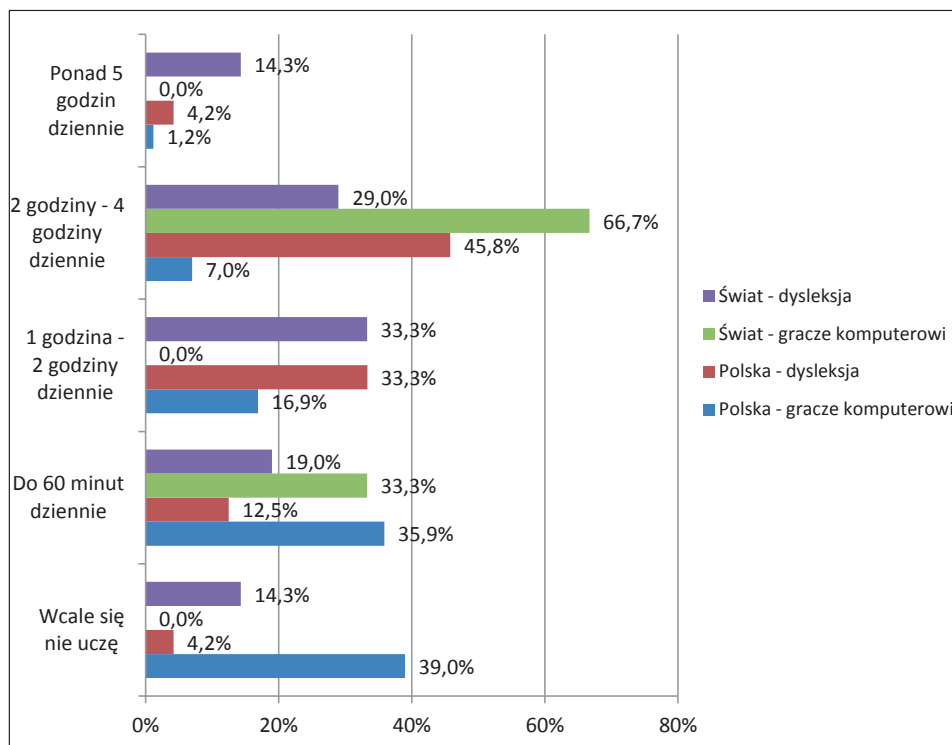
W grupach polskich SPE około 71% respondentów przyznało się do zdiagnozowanej dysleksji, ponad 54% do dysortografii, około 46% do dysgrafii, prawie 17% – dysleksji rozwojowej. Natomiast wśród światowych grup SPE przeważają dyslektycy – około 95%, dysgraficy stanowią 19%, dysortograficy – około 5%, oraz dyslektycy rozwojowi – około 10% respondentów.

Ważne w tym kontekście okazało się pytanie o czas poświęcony nauce (Wykres 8.).

Badani gracze komputerowi ze świata (którzy określili jednocześnie, że mają zdiagnozowane SPE) poświęcają na naukę w domu z reguły 2–4 godziny dziennie (około 67% respondentów tej grupy). Około 33% z tej grupy poświęca na naukę do 60 minut dziennie, podobnie jak gracze komputerowi w Polsce (około 36% z nich przeznaczają na naukę tylko do 60 minut dziennie). Dodatkowo około 39% polskich graczy komputerowych przyznaje się, że wcale się nie uczy, a około 17% z nich wystarcza 1–2 godzin dziennie nauki. 2–4 godziny dziennie uczy się tylko 7% z nich, a ponad pięć godzin tylko około 1% badanych polskich graczy komputerowych. Natomiast w grupach z SPE, zarówno w Polsce, jak i na świecie, sytuacja wygląda nieco inaczej. W Polsce mniej więcej połowa badanych z SPE uczy się dziennie od dwóch do czterech godzin. Ponadto około 33% z nich poświęca na naukę od jednej do dwóch godzin. Do 60 minut dziennie uczy się ponad 12 % respondentów z tej grupy, a tylko około 4% poświęca na naukę więcej niż pięć godzin dziennie. Tyle samo nie uczy się wcale. Natomiast w grupach światowych z SPE prawie 30% respondentów poświęca na naukę od dwóch do czterech godzin, około 33% od jednej do dwóch godzin, do 60 minut dziennie uczy się 19% badanych z tej grupy, wcale się nie uczy około 14% z nich. Okazuje się, że gracze komputerowi z Polski uczą się z reguły do 60 minut



Wykres 7. Czy masz zdiagnozowane Specjalne Potrzeby Edukacyjne? Źródło: Opracowanie własne.

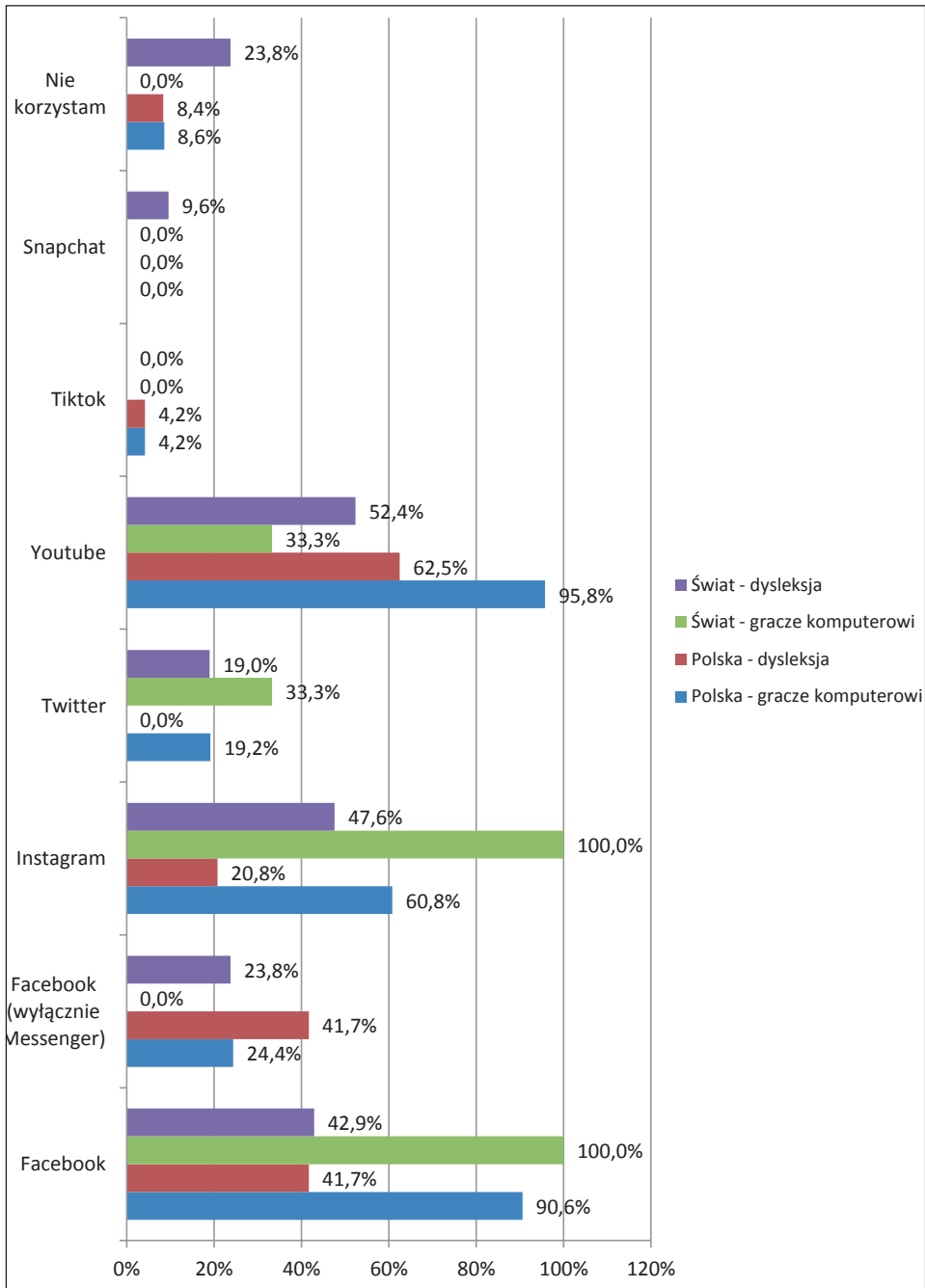


Wykres 8. Ile godzin dziennie poświęcasz na naukę? Źródło: Opracowanie własne.

dziennie, albo wcale się nie ucą. Natomiast około połowa respondentów grup z SPE, zarówno w Polsce, jak i na świecie, uczy się od dwóch do czterech godzin dziennie. Pozostali z reguły od jednej do dwóch godzin.

Zastanawiające jest też, z jakich portali społecznościowych korzystają młodzi ludzie, i w jaki sposób wykorzystują czas, którego nie poświęcają na naukę (Wykres 9.).

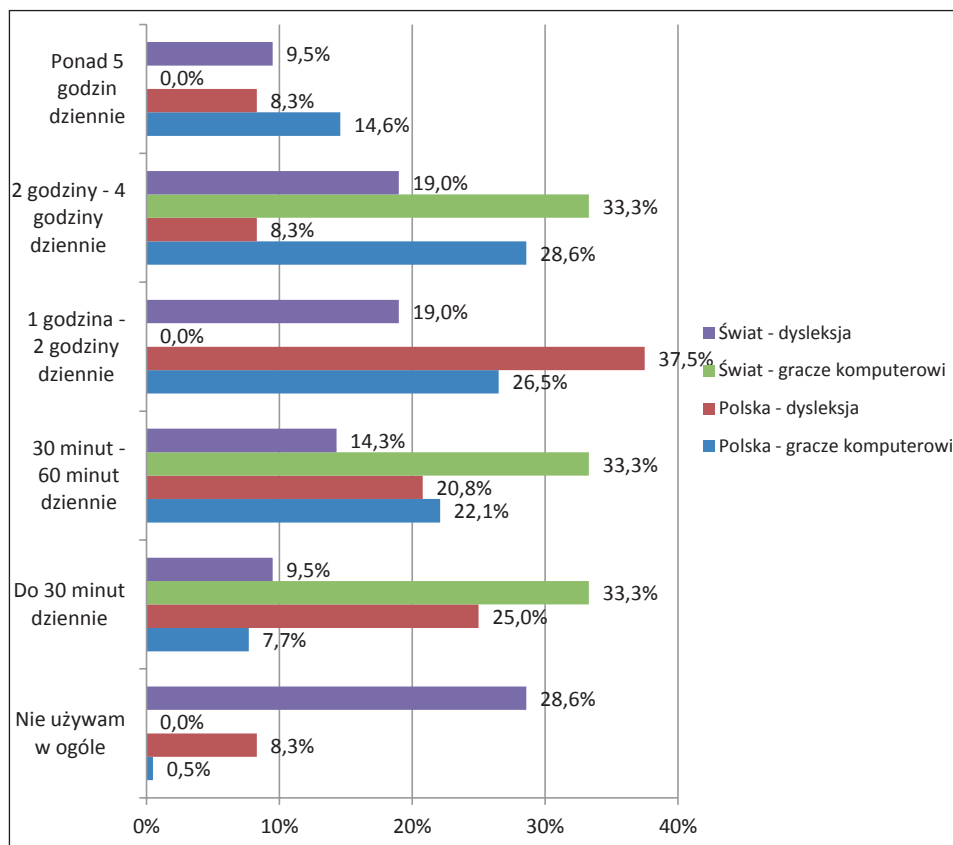
Z badań wynika, że grupa polskich graczy komputerowych korzysta najczęściej z Youtube (około 96% badanych) oraz z Facebooka (prawie 91%). Natomiast grupa światowa – z Instagrama (100%) i Facebooka (100%), a równocześnie z Youtube i Twittera (po około 33% respondentów). Około 24% badanych ze światowych grup SPE jest wykluczona z portali społecznościowych i nie korzysta z nich wcale. Niecałe 10% z nich korzysta ze Snapchata. W polskich grupach z SPE wykluczenie widać zaś tylko u około 8% respondentów. Światowe grupy dyslektyczne w około 50% korzystają z Youtube i Instagrama. Prawie 43% z nich – z Facebooka. Widać wyraźnie, że około połowa badanych, w porównaniu grupami graczy komputerowych w kraju i na świecie, jest wykluczona cyfrowo, albo sama się wyklucza w grupach



Wykres 9. Z jakich portali społecznościowych korzystasz? Źródło: Opracowanie własne.

z SPE. W grupach polskich z SPE najbardziej popularnym portalem społecznościowym jest Youtube – używa go powyżej 62% respondentów. Następne w kolejności to: Facebook i Messenger – korzysta z nich po ponad 40% badanych z tych grup, oraz Instagram – około 21%.

Warto też dowiedzieć się, ile godzin dziennie spędzają respondenci, używając poszczególnych portali społecznościowych.

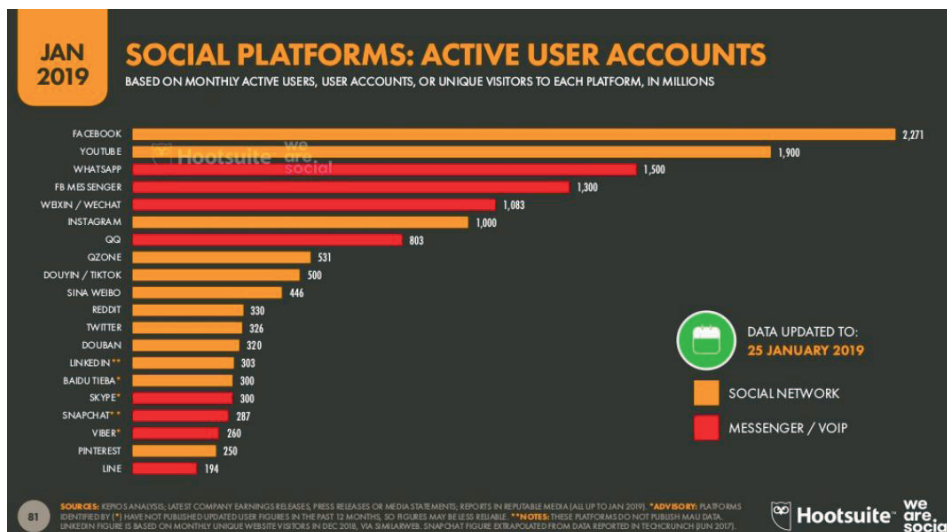


Wykres 10. Ile godzin spędzasz przeglądając i używając portali społecznościowych?
Źródło: Opracowanie własne.

Ponad pięć godzin na portalach społecznościowych spędza około 15% graczy komputerowych, natomiast do 10% respondentów z grup z SPE zarówno z Polski, jak i ze świata. Z kolei od dwóch do czterech godzin dziennie portali społecznościowych używają gracze komputerowi ze świata (około 33% badanych), gracze komputerowi z Polski (około 29% respondentów), dyslektycy z grup światowych (19%) oraz dyslektycy z grup polskich (tylko około 8%). Ci ostatni z reguły spędzają, przeglądając

portale społecznościowe, od jednej do dwóch godzin dziennie (około 37%). Podobnie od jednej do dwóch godzin – polscy gracze komputerowi (około 26% badanych), dyslektycy ze świata (19%) oraz dyslektycy z Polski (około 8%). Ponad 33% graczy ze świata przegląda portale do 60 minut dziennie. W tym czasie mieści się również po około 20% badanych z polskich grup z SPE oraz bez SPE i tylko 14% dyslektyków ze świata. Ponad 33% graczy komputerowych ze świata używa portali do 30 minut dziennie. W tym przedziale czasowym mieści się również 25% dyslektyków z Polski oraz około 10% dyslektyków ze świata, a także 7% graczy komputerowych z Polski. Około 28% dyslektyków ze świata przyznaje się, że nie używa wcale portali społecznościowych. Z grup polskich z SPE przyznaje się do tego jedynie niewiele ponad 8% badanych.

Dodatkowo warto przyrzeć się skalom porównawczym między liczbą użytkowników portali społecznościowych a szacowaną liczbą ludności na świecie.



Rysunek 1. Liczba użytkowników portali społecznościowych w kolejności od największej do najmniejszej. Źródło: <https://socialpress.pl/2019/02/ilu-uzytownikow-korzysta-z-sieci-i-social-media-w-2019-roku> [dostęp: 01.11.2019].



Rysunek 2. Oszacowana ilość ludności na świecie z uwzględnieniem wizualizacji jej liczby. Źródło: *Worldometers.info* [portal], <https://www.worldometers.info/watch/world-population/> [dostęp: 01.11.2019].

Korzystając z tych danych oraz wyników badań ankietowych obliczono współczynnik popularności (włączenia użytkowników w media społecznościowe), jak i współczynnik wykluczenia użytkowników z mediów społecznościowych.

Współczynnik popularności (włączenia użytkownika w media społecznościowe, zaangażowania w popularność) przedstawia stopień oszacowanej popularności w mediach społecznościowych na podstawie zadanego zbioru danych. Stąd można obliczyć współczynnik wykluczenia użytkownika z mediów społecznościowych.

Zastosowano autorski wzór, oparty o definicję średniej ważonej.

$$SW = \sum_{i=1}^n Xi * Wi$$

Wykorzystano wzór:

Gdzie:

Xi – wartość dodatnich zbiorów danych

Wi – nieujemna waga współczynników, z których przynajmniej jeden jest różny od zera

W przypadku przedstawionych poniżej obliczeń, za zbiór danych przyjmujemy dane ankietowe.

Współczynnik popularności obliczono na podstawie danych z raportu *Digital 2019*²⁸, który przedstawia liczbę użytkowników poszczególnych mediów społecznościowych w miliardach. Suma użytkowników wszystkich mediów ustanowiła maksymalny możliwy wynik 7,584 – maksymalny wyznacznik włączenia w media społecznościowe. Określa on uśrednioną liczbę osób, do których może dotrzeć dana grupa badawcza.

Facebook (2,271 mld) + Youtube (1,9 mld) + Facebook Messenger (1,3 mld) + Instagram (1 mld) + Toktok (0,5 mld) + Twitter (0,326 mld) + Snapchat (0,287 mld) \approx **7,584 mld**

Okazuje się, że respondenci mogą dotrzeć maksymalnie do około 7,584 mld użytkowników portali społecznościowych z całego świata. Stąd warto przyjrzeć się, do ilu potencjalnych odbiorców docierają poszczególne grupy badawcze. Podstawą uczyniono wyniki ankiet z czterech badanych grup.

Obliczono w tym celu sumę ważoną współczynnika popularności na portalach społecznościowych dla poszczególnych grup ankietowych (na podstawie pytania 9: „Z jakich portali społecznościowych korzystasz?”):

WP – współczynnik popularności

Wi dla uproszczenia obliczeń zostaje podane w miliardach, na podstawie liczby użytkowników konkretnych mediów społecznościowych.

Dla ankiety „Polska – gracze komputerowi”:

$$\begin{aligned} \mathbf{WP} &= (90,6\% * 2,271 \text{ mld}) + (24,4\% * 1,3 \text{ mld}) + (60,8\% * 1 \text{ mld}) \\ &+ (19,2\% * 0,326 \text{ mld}) + (95,8\% * 1,9 \text{ mld}) + (4,2\% * 0,5 \text{ mld}) \\ &= (2,0575 \text{ mld} + 0,3172 \text{ mld} + 0,608 \text{ mld} + 0,0625 \text{ mld} + 1,8202 \text{ mld} \\ &+ 0,021 \text{ mld}) = 4,8864 \approx \mathbf{4,89 \text{ mld}} \end{aligned}$$

Gracze komputerowi w Polsce docierają średnio do 4,89 mld odbiorców cyfrowych na świecie.

Dla ankiety „Świat – gracze komputerowi”:

$$\begin{aligned} \mathbf{WP} &= (100\% * 2,271 \text{ mld}) + (100\% * 1 \text{ mld}) + (33,3\% * 0,326 \text{ mld}) \\ &+ (33,3\% * 1,9 \text{ mld}) = (2,271 \text{ mld} + 1 \text{ mld} + 0,1086 \text{ mld} + 0,6333 \text{ mld}) \\ &= 4,0129 \approx \mathbf{4,01 \text{ mld}} \end{aligned}$$

Natomiast gracze komputerowi na świecie mają łączność z około 4,01 mld użytkowników portali społecznościowych na świecie.

Dla ankiety „Polska – dysleksja”:

²⁸ M. Kuchta-Nykiel, *Ilu użytkowników korzysta z sieci i social media w 2019 roku?*, *SocialPress* [portal], <https://socialpress.pl/2019/02/ilu-uzytkownikow-korzysta-z-sieci-i-social-media-w-2019-roku> [dostęp: 01.11.2019].

$$\begin{aligned}
 \text{WP} &= (41,7\% * 2,271 \text{ mld}) + (41,7\% * 1,3 \text{ mld}) + (20,8\% * 1 \text{ mld}) \\
 &\quad + (62,5\% * 1,9 \text{ mld}) + (4,2\% * 0,5 \text{ mld}) \\
 &= (0,947 \text{ mld} + 0,5421 \text{ mld} + 0,208 \text{ mld} + 1,1875 \text{ mld} + 0,021 \text{ mld}) \\
 &= 2,9056 \approx \mathbf{2,91 \text{ mld}}
 \end{aligned}$$

Wyraźnie widać, że grupy z SPE są bardziej wykluczone ze społeczności cyfrowych. Badane grupy polskie docierają do 2,91 mld odbiorców cyfrowych portali społecznościowych.

Dla ankiety „Świat – dysleksja”:

$$\begin{aligned}
 \text{WP} &= (42,9\% * 2,271 \text{ mld}) + (23,8\% * 1,3 \text{ mld}) + (47,6\% * 1 \text{ mld}) \\
 &\quad + (19\% * 0,326 \text{ mld}) + (52,4\% * 1,9 \text{ mld}) + (9,6\% * 0,287 \text{ mld}) \\
 &= (0,9742 \text{ mld} + 0,3094 \text{ mld} + 0,476 \text{ mld} + 0,0619 \text{ mld} + 0,9956 \text{ mld} \\
 &\quad + 0,0275 \text{ mld}) = 2,8446 \approx \mathbf{2,84 \text{ mld}}
 \end{aligned}$$

W grupie światowej z SPE wyniki są porównywalne – respondenci z SPE docierają do 2,84 mld odbiorców.

Najbardziej wykluczone ze społeczności cyfrowej na portalach społecznościowych są światowe grupy z SPE. Dodatkowo można potwierdzić to założenie biorąc po uwagę fakt, że wśród badanych 20 grup, które w sumie liczyły 2 144 312 członków, tylko kilka osób udzieliło odpowiedzi na pytania ankietowe. Komentowane to było w ten sposób, że badani ze świata nie chcą się przyznawać do SPE i uważają, że samookreślenie siebie *osobą z SPE* przynosi im ujmę i wykluczenie. Ponadto była to grupa najbardziej wykluczona społecznie, zarówno przez rodziców, jak i rówieśników.

Przeciwnie zjawisko istnieje w polskich grupach z SPE. Wyraźnie widać w nich dużą akceptację dla osób z SPE zarówno wśród rodziców, jak i rówieśników oraz szkoły.

Warto w tym kontekście przyrzeć się również, czy wykluczenie przez SPE wpływa na ilość czasu poświęconego na naukę oraz na wskaźnik włączenia lub wykluczenia cyfryzacyjnego.

Suma ważona czasu na portalach społecznościowych dla poszczególnych grup ankietowych (na podstawie pytania 10: „Ile godzin dziennie spędzasz przeglądając i używając portali społecznościowych?”):

LG – wartość czasu poświęcanego na korzystanie z portali społecznościowych

Dla ankiety „Polska – gracze komputerowi”:

$$\begin{aligned}
 \text{LG} &= (7,7\% * 15 \text{ min}) + (22,1\% * 45 \text{ min}) + (26,5\% * 90 \text{ min}) + (28,6\% * 180 \text{ min}) \\
 &\quad + (14,6\% * 300 \text{ min}) = (1,155 \text{ min} + 9,945 \text{ min} + 23,85 \text{ min} + 51,48 \text{ min} \\
 &\quad + 43,8 \text{ min}) = 130,23 \text{ min} = \mathbf{2 \text{ godziny } 10 \text{ minut } 13 \text{ sekund } 800 \text{ milisekund}}
 \end{aligned}$$

Jak widać, gracze komputerowi z Polski poświęcają na użytkowanie portali społecznościowych średnio 2 godziny 10 minut.

Dla ankiety „Świat – gracze komputerowi”:

$$\text{LG} = (33,3\% * 15 \text{ min}) + (33,3\% * 45 \text{ min}) + (33,3\% * 180 \text{ min}) \\ = (5 \text{ min} + 15 \text{ min} + 60 \text{ min}) = \mathbf{1 \text{ godzina } 20 \text{ minut}}$$

Z kolei gracze komputerowi ze świata zdecydowanie mniej, bo około 1 godzinę 20 minut, poświęcają na te portale. Podobnie jest w przypadku respondentów z polskich grup z SPE.

Dla ankiety „Polska – dysleksja”:

$$\text{LG} = (25\% * 15 \text{ min}) + (20,8\% * 45 \text{ min}) + (37,5\% * 90 \text{ min}) + (8,3\% * 180 \text{ min}) \\ + (8,3\% * 300 \text{ min}) = (3,75 \text{ min} + 9,36 \text{ min} + 33,75 \text{ min} + 14,94 \text{ min} + 24,9 \text{ min}) = \\ 130,23 \text{ min} = 86,7 \text{ min} = \mathbf{1 \text{ godzina } 26 \text{ minut } 42 \text{ sekundy}}$$

Badani z polskich grup z SPE poświęcają na przeglądanie portali społecznościowych ponad godzinę i 26 minut dziennie.

Dla ankiety „Świat – dysleksja”:

$$\text{LG} = (9,5\% * 15 \text{ min}) + (14,3\% * 45 \text{ min}) + (19\% * 90 \text{ min}) + (19\% * 180 \text{ min}) \\ + (9,5\% * 300 \text{ min}) = (1,425 \text{ min} + 6,435 \text{ min} + 17,1 \text{ min} + 34,2 \text{ min} + 28,5 \text{ min}) = \\ = 87,66 \text{ min} = \mathbf{1 \text{ godzina } 27 \text{ minut } 20 \text{ sekund}}$$

Nieco więcej czasu na bycie w scyfryzowanym świecie przeznaczają respondenci z SPE ze świata, bo ponad godzinę i 27 minut dziennie.

Okazuje się, że najwięcej czasu (ponad dwie godziny) na przeglądanie portali społecznościowych poświęcają gracze komputerowi z Polski. Natomiast pozostałe grupy badawcze średnio ponad godzinę dziennie. W tym kontekście warto przyjrzeć się, ile godzin poświęcają badani na naukę.

Oto suma ważona liczby godzin poświęconych na naukę dla poszczególnych grup ankietowych (na podstawie pytania 8: „Ile godzin dziennie poświęcasz na naukę?”):

LGN – Liczba godzin na naukę

Dla ankiety „Polska – gracze komputerowi”:

$$\text{LGN} = (35,9\% * 30 \text{ min}) + (16,9\% * 90 \text{ min}) + (7\% * 180 \text{ min}) + (1,2\% * 300 \text{ min}) \\ = 10,77 \text{ min} + 15,21 \text{ min} + 12,6 \text{ min} + 3,6 \text{ min} \\ = 42,18 \text{ min} = \mathbf{42 \text{ minuty } 10 \text{ sekund } 800 \text{ milisekund}}$$

Polscy gracze komputerowi poświęcają na naukę zaledwie około 42 minuty. Trochę lepiej wygląda sytuacja w przypadku graczy komputerowych ze świata.

Dla ankiety „Świat – gracze komputerowi”:

$$\text{LGN} = (33,3\% * 30 \text{ min}) + (66,7\% * 180 \text{ min}) = 10\text{min} + 60 \text{ min} \\ = \mathbf{1 \text{ godzina } 10 \text{ minut}}$$

Gracze komputerowi ze świata poświęcają na naukę 1 godzinę 10 minut.

Dla ankiety „Polska – dysleksja”:

$$\text{LGN} = (12,5\% * 30 \text{ min}) + (33,3\% * 90 \text{ min}) + (45,8\% * 180 \text{ min}) \\ + (4,2\% * 300 \text{ min}) = 3,75\text{min} + 30 \text{ min} + 33,75 \text{ min} + 82,44 \text{ min} + 12,6 \text{ min} \\ = 162,54 \text{ min} = \mathbf{2 \text{ godziny } 42 \text{ minuty } 32 \text{ sekundy } 400 \text{ milisekund}}$$

Natomiast badanym z polskich grup SPE potrzeba na naukę zdecydowanie więcej czasu, bo około 2 godzin 42 minut.

Dla ankiety „Świat – dysleksja”:

$$\text{LGN} = (19\% * 30 \text{ min}) + (33,3\% * 90 \text{ min}) + (29\% * 180 \text{ min}) + (14,3\% * 300 \text{ min}) \\ = 5,7\text{min} + 60 \text{ min} + 52,2 \text{ min} + 42,9 \text{ min} = 87,66 \text{ min} \\ = \mathbf{2 \text{ godziny } 40 \text{ minut } 48 \text{ sekund}}$$

Podobnie jest w grupie badanych z SPE ze świata. Potrzeba im na naukę dziennie ponad 2 godziny 40 minut.

Niżej zaprezentowano zależności między czasem przeznaczonym na przeglądanie portali społecznościowych a tym poświęconym na naukę²⁹.

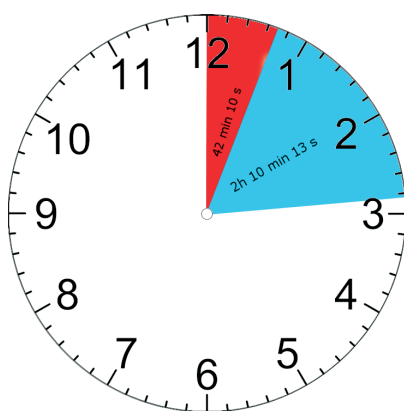


Diagram 1. Zależności między czasem poświęconym na naukę a czasem przeznaczonym na przeglądanie portali społecznościowych wśród respondentów rekrutujących się z polskich graczy komputerowych

Źródło: Opracowanie własne

²⁹ Legenda dla diagramów: kolor czerwony oznacza liczbę godzin przeznaczonych na naukę, kolor niebieski – liczbę godzin przeznaczonych na przeglądanie portali społecznościowych.

Grupa polskich graczy komputerowych poświęca większość wolnego czasu – ponad dwie godziny – na przeglądanie portali społecznościowych. Natomiast na naukę poświęcają tylko około 40 minut dziennie.

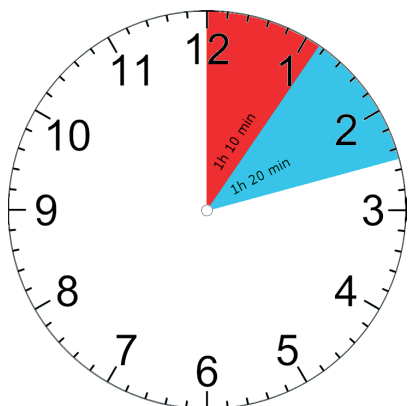


Diagram 2. Zależności między czasem poświęconym na naukę a czasem przeznaczonym na przeglądanie portali społecznościowych wśród respondentów rekrutujących się ze światowych grupy komputerowych

Źródło: opracowanie własne

Nieco inaczej wygląda sytuacja wśród światowych graczy komputerowych. Poświęcają oni porównywalną ilość czasu zarówno na przeglądanie portali społecznościowych, jak i na naukę – ponad godzinę dziennie.

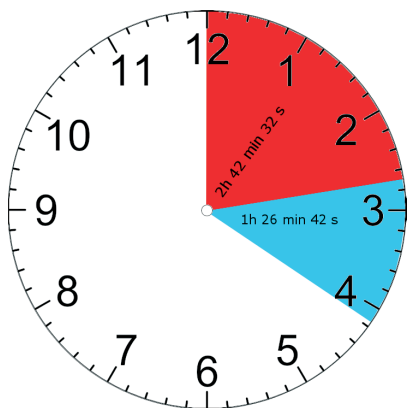
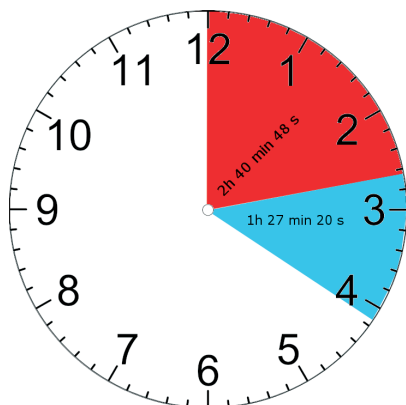


Diagram 3. Zależności między czasem poświęconym na naukę a czasem przeznaczonym na przeglądanie portali społecznościowych wśród respondentów rekrutujących się z polskich grup z SPE

Źródło: opracowanie własne

Jak widać, w polskich grupach SPE średnio dwa razy więcej czasu badani poświęcają na naukę niż na przeglądanie portali społecznościowych.

W światowych grupach z SPE jest podobnie. Potrzebują oni dwukrotnie więcej czasu na naukę niż na przeglądanie portali.



□ia□ram□. Zależności między czasem poświęconym na naukę a czasem przeznaczonym na przeglądanie portali społecznościowych wśród respondentów rekrutujących się ze światowych grup z SPE

Źródło: opracowanie własne

Dodatkowo, żeby zobrazować stopień wykluczenia społecznego w rodzinie lub w szkole, można wykorzystać takie metody jak: rozstęp, odchylenie standardowe, wariancja³⁰.

Rozstęp przedstawia, jak duży jest zakres danych. Obliczamy go odejmując od wartości największej wartość najmniejszą.

$$R = x_{\max} - x_{\min}$$

Odchylenie standardowe oznaczmy symbolem σ (czytaj: sigma). Wartość odchylenia standardowego mówi nam, jak bardzo zróżnicowane są dane statystyczne. Im większa wartość odchylenia, tym te dane są bardziej rozproszone. Odchylenie standardowe obliczamy ze wzoru:

$$\sigma = \sqrt{\frac{(x_1 - \bar{x})^2 + (x_2 - \bar{x})^2 + \dots + (x_n - \bar{x})^2}{n}}$$

Wariancja jest w rzeczywistości odchyleniem standardowym podniesionym do kwadratu (jego wartość jest równa wartości, jaką otrzymujemy pod pierwiastkiem w powyższym wzorze na odchylenie standardowe):

$$\sigma^2 = \frac{(x_1 - \bar{x})^2 + (x_2 - \bar{x})^2 + \dots + (x_n - \bar{x})^2}{n}$$

Warto przyjrzeć się chociażby pytaniu 4.

Rozstęp dla pytania 4 („Czy czujesz się odrzucony w rodzinie lub przez osobę, która się Tobą opiekuje?”):

³⁰ □atematyka □po□taw□o matury [portal] □http://www.matematykam.pl/wariancja_odchylenie_standardowe_i_rozstep.html [dostęp: 02.11.2019].

$$R (\text{Nie mam zdania}) = 9,2\% - 0 = \mathbf{9,2\%}$$

$$R (\text{Nie}) = 82,6\% - 19\% = \mathbf{63,6\%}$$

$$R (\text{Tak}) = 81\% - 0\% = \mathbf{81\%}$$

Różnica między najmniejszą a największą wartością w badanych ankietach wynosi 81%. Rozstęp odpowiedzi między badanymi z SPE i bez SPE jest bardzo duży.

Rozstęp dla pytania 5 („Czy czujesz się odrzucony [wykluczony] przez rówieśników w szkole?”):

$$R (\text{Nie chodzę do szkoły}) = 0,4\% - 0\% = \mathbf{0,4\%}$$

$$R (\text{Nie mam zdania}) = 12,5\% - 0\% = \mathbf{12,5\%}$$

$$R (\text{Nie}) = 84,3\% - 0\% = \mathbf{84,3\%}$$

$$R (\text{Tak}) = 100\% - 7,5\% = \mathbf{92,5\%}$$

Jeszcze większy rozstęp odpowiedzi występuje w pytaniu 5 i wynosi 92,5%.

Rozstęp przy porównaniu pytań 4 i 5:

$$R (\text{Nie}) = 84,3\% - 63,6\% = \mathbf{21,7\%}$$

$$R (\text{Tak}) = 100\% - 81\% = \mathbf{19\%}$$

Rozstęp odpowiedzi dotyczących wykluczenia przez rówieśników i opiekunów jest zdecydowanie mniejszy, ponieważ wynosi 19%.

Warto też przyjrzeć się odchyleniu standardowemu dla pytania 5, dotyczącego wykluczenia przez rówieśników w szkole.

Średnia arytmetyczna dla danych wejściowych pytania 5 („Czy czujesz się odrzucony (wykluczony) przez rówieśników w szkole?”; dla odpowiedzi „Tak”):

$$\bar{x} = \frac{100\% + 66,7\% + 20,8\% + 7,5\%}{4} = \frac{195\%}{4} = 48,75\%$$

Liczmy odchylenie standardowe:

$$\sigma = \sqrt{\frac{(100 - 48,75)^2 + (66,7 - 48,75)^2 + (20,8 - 48,75)^2 + (7,5 - 48,75)^2}{4}}$$

$$\sigma = \sqrt{\frac{(51,25)^2 + (17,95)^2 + (-27,95)^2 + (-41,25)^2}{4}}$$

$$\sigma = \sqrt{\frac{2626,5625 + 322,2025 + 781,2025 + 1701,5625}{4}} = \sqrt{\frac{5431,53}{4}} = \sqrt{1357,8825} \cong 36,84$$

Z tego wniosek, że średnie odchylenie wyniku od średniej, czyli wykluczenie przez rówieśników w szkole, jest inne w Polsce i inne na świecie. Tę różnicę widać zwłaszcza wśród badanych z SPE oraz bez SPE.

Wartość pod pierwiastkiem w obliczeniach odchylenia standardowego jest równa wariancji: $\sigma^2 = 1357,8825$

Reasumując: wyniki są bardzo rozrzucone, szczególnie jeżeli chodzi o świat i Polskę. Rozrzut wyników jest bardzo duży, co dotyczy sytuacji badanych z SPE w Polsce i na świecie. Widoczna jest skala problemu odrzucenia. W Polsce badani z SPE nie czują się zazwyczaj odrzuconymi przez rówieśników i opiekunów, w przeciwieństwie do badanych z SPE na świecie.

Wyniki i wnioski

Respondenci z całego świata czują się bardziej wykluczeni przez SPE niż badani w Polsce. Natomiast badani z SPE używają mniej portali społecznościowych niż ci w grupach graczy komputerowych, zarówno w Polsce, jak i na świecie. Wśród badanych, zarówno w kraju, jak i na świecie, tylko około 10% respondentów pochodziło z niepełnej lub rozbitej rodziny. Większość badanych zarówno w grupach z SPE, jak i graczy komputerowych, nie czuje się odrzuconymi przez rodzinę. Jednak przy wykluczeniu przez rówieśników widać ogromną różnicę w badaniach ogólnopolskich i ogólnoświatowych. W polskich grupach graczy komputerowych ponad 80% badanych nie czuje się odrzuconych, a wśród grup polskich z SPE ponad 60% respondentów. Natomiast w grupach światowych z SPE nie czuje się odrzuconych tylko około 30% badanych. Większość z nich czuje się odrzucona. Dodatkowo w badanych polskich grupach z SPE ujawniono, że ankietowani mają problemy z nauką w około 70%. Natomiast światowi respondenci z SPE określili się w 100% jako mający problemy w nauce. Z kolei wśród polskich respondentów z grupy graczy komputerowych około 80% przyznało, że nie ma problemów z nauką. Co ciekawe, wśród badanych ze światowych grup graczy komputerowych ankietę wypełnili tylko pojedynczy respondenci, w tym wszyscy z SPE, którzy przyznali się, że mają problemy z nauką.

W Polsce SPE dla większości respondentów nie stanowi bariery w komunikacji z rówieśnikami, w przeciwieństwie do respondentów światowych. Badane grupy graczy komputerowych na świecie to najczęściej społeczności zamknięte, które nie interesują się problemami SPE oraz wykluczeniem cyfryzacyjnym. Najczęściej, spośród badanych grup, mediów społecznościowych używają polscy gracze komputerowi. Badani z SPE spędzają mniej czasu na portalach społecznościowych, ponieważ więcej czasu pochłania im nauka, co może być wskaźnikiem wykluczenia cyfryzacyjnego.

Co do zachowań cyfryzacyjnych, na pierwsze miejsce wysuwa się wnioszek, że wykluczenie przez SPE wpływa na wykluczenie cyfryzacyjne respondentów na świecie i ich niechęć opowiadania o swoich problemach na portalach społecznościowych. Przeciwnie zjawisko można zaobserwować wśród użytkowników polskich mediów społecznościowych, którzy nie kryją się ze swoim wykluczeniem SPE i w większości nie czują się z tego powodu wykluczeni w rodzinie i w szkole.

Bibliografia

- Adamczak N., *Ocena wybranych parametrów układu wzrokowego u dzieci i młodzieży z miasta Poznania ze zdiagnozowaną dysleksją* [rozprawa doktorska], Katedra Optometrii i Biologii Układu Wzrokowego, Uniwersytet Medyczny im. Karola Marcinkowskiego w Poznaniu, Poznań 2011, <http://www.wbc.poznan.pl/Content/223103/index.pdf> [dostęp: 02.11.2019].
- Attwood T., *Zespół Aspergera: wprowadzenie*, Zysk i S-ka Wydawnictwo, Poznań 2006, <https://depot.ceon.pl/bitstream/handle/123456789/9938/Asperger%20-%20artyku%C5%82.pdf?sequence=1&isAllowed=y> [dostęp: 02.11.2019 r.].
- Badowska-Hodyr M., *Postawy rodzicielskie i funkcjonowanie dziecka z perspektywy uwieczonych rodziców w świetle teorii przywiązania Johna Bowlbyego*, [w:] D. Kowalczyk, A. Szecówka, S. Grzesiak (red.), *Resocjalizacja penitencjarna w kontekstach interdyscyplinarnych*, Oficyna Wydawnicza Atut – Wrocławskie Wydawnictwo Oświatowe, Wrocław 2015.
- Bentkowski P., *Dysleksja – charakterystyka zjawiska*, Instytut Psychologii Zdrowia Polskiego Towarzystwa Psychologicznego, <http://www.psychologia.edu.pl/czytelnia/50-artykuly/699-dysleksja-8211-charakterystyka-zjawiska.html> [dostęp: 02.11.2019].
- Czykier K., *Audiowizualne doświadczenie świata: kontekst międzypokoleniowy*, Wydawnictwo Akademickie Żak, Warszawa 2014.
- Eide B.L., Eide F.F., *Dyslektyczne talenty: jak wydobyć ukryty potencjał dyslektycznego mózgu*, tłum. D. Szatkowska-Jaskuła, Harmonia Universalis, Gdańsk 2011.
- Ekiert-Grabowska D., *Dzieci nieakceptowane w klasie szkolnej*, Wydawnictwa Szkolne i Pedagogiczne, Warszawa 1982.
- Gaidamowicz R. [i in.], *ADHD – the Scourge of the 21st Century? = ADHD – plaga XXI wieku?*, „Psychiatria Polska” 2018, nr 52(2), s. 287–307, http://psychiatriapolska.pl/uploads/images/PP_2_2018/287Gaidamowicz_PsychiatrPol2018v52i2.pdf [dostęp: 02.11.2019].
- Kmiecik-Jusięga K., *Profilaktyka zachowań ryzykownych w środowisku lokalnym*, [w:] D. Kowalczyk, A. Szecówka, P. Kwiatkowski (red.), *Tradycje i perspektywy optymalizowania profilaktyki społecznej oraz resocjalizacji*, Oficyna Wydawnicza Atut – Wrocławskie Wydawnictwo Oświatowe, Wrocław 2015.
- Kuchta-Nykiel M., *Ilu użytkowników korzysta z sieci i social media w 2019 roku?*, SocialPress [portal], <https://socialpress.pl/2019/02/ilu-uzytkownikow-korzysta-z-sieci-i-social-media-w-2019-roku> [dostęp: 01.11.2019].
- Lew-Starowicz R., Lorecka K., *Włączenie cyfrowe – droga do reintegracji społecznej*, Wydawnictwa Uniwersytetu Warszawskiego, Warszawa 2013.
- Matematyka od podstaw... do matury* [portal], http://www.matematykam.pl/wariacja_odchylenie_standardowe_i_rozstep.html [dostęp: 02.11.2019].
- Michel M., *Pozytywna diagnoza ucznia zagrożonego niedostosowaniem społecznym w kontekście środowiska otwartego jako zaproszenie do rozwoju*, [w:] B. Niemierko, M.K. Szmigel (red.), *Znaczenie diagnostyki edukacyjnej dla procesu kształcenia: praca zbiorowa*, Grupa Tomami, Kraków 2019.

- Pospiszyl I., *Syndrom frajera, czyli uniwersalność strategii obronnych grup dyskryminowanych*, [w:] D. Kowalczyk, A. Szczówka, P. Kwiatkowski (red.), *Tradycje i perspektywy optymalizowania profilaktyki społecznej oraz resocjalizacji*, Oficyna Wydawnicza Atut – Wrocławskie Wydawnictwo Oświatowe, Wrocław 2015.
- Pyrzyk-Kuta A., *Niechciany, pomijany, samotny – wykluczenie rówieśnicze jako obszar pedagogicznej nieuwagi i niewrażliwości*, [w:] A. Szczurek-Boruta, K. Jas (red.), *Człowiek wykluczony i człowiek w sytuacji zagrożenia wykluczeniem społecznym, edukacyjnym, kulturowym: wyzwania, powinności pedagogiki, zadania*, Wydawnictwo Adam Marszałek, Toruń 2017.
- Rozporządzenie Ministra Edukacji Narodowej z dnia 30 kwietnia 2013 roku w sprawie zasad udzielania i organizacji pomocy psychologiczno-pedagogicznej w publicznych przedszkolach, szkołach i placówkach, Dz.U. 2013, poz. 532.
- Shaywitz S., *Pokonać dysleksję: nowy, kompletny, oparty na badaniach naukowych program dla osób z zaburzeniami czytania na każdym poziomie*, tłum. K. Jaroszewski, Harmonia Universitas, Gdańsk 2018.
- Słupska K., *Młodzi rozczarowani: o niespełnionych marzeniach, troskach i bólczkach współczesnego młodego pokolenia (wybrane konteksty)*, [w:] J. Spętana, D. Krzysztofiak, E. Włodarczyk (red.), *Od wykluczenia do wsparcia: w przestrzeni współczesnych problemów społecznych*, Impuls, Kraków 2017.
- Spętana J., Krzysztofiak D., Włodarczyk E. (red.), *Od wykluczenia do wsparcia: w przestrzeni współczesnych problemów społecznych*, Impuls, Kraków 2017.
- Szczurek-Boruta A., Jas K. (red.), *Człowiek wykluczony i człowiek w sytuacji zagrożenia wykluczeniem społecznym, edukacyjnym, kulturowym: wyzwania, powinności pedagogiki, zadania*, Wydawnictwo Adam Marszałek, Toruń 2017.
- Wejner T., *Ocenianie uczniów dyslektycznych w innych krajach*, http://www.ptde.org/pluginfile.php/412/mod_page/content/5/Archiwum/XV_KDE/pojedyncze/wejner.pdf [dostęp: 02.11.2019].
- Woldometers.info* [portal], <https://www.worldometers.info/watch/world-population/> [dostęp: 01.11.2019].

